

RAPPORT  
SUR LE PRIX  
ET LA QUALITÉ  
DU SERVICE  
PUBLIC **2014**



## INDICATEURS D'ACTIVITÉ

### CARTE D'IDENTITÉ DU SIREDOM

129 communes adhérentes

755 442 hab (INSEE 2011)

Taux habitat collectif : 53 %

### INDICATEURS TECHNIQUES

	2014	2013	Évolution 2014/2013
Tonnage total de déchets collectés sur les collectivités du SIREDOM (en t)	328 840	322 634	2 %
Ratio (kg/hab/an) des déchets apportés par les collectivités	436	431	1 %
Part des déchets valorisés	95 %	97 %	-2 %
Nombre de visites sur les déchèteries	535 237	513 553	4 %
Tonnage total de déchets apportés en déchèteries (en t)	94 821	102 583	-8 %
Ratio (kg/hab/an) des déchets apportés en déchèteries	126	137	-8 %
Part des déchets collectés en déchèteries dirigés vers une filière de valorisation	67 %	54 %	23 %

### INDICATEURS FINANCIERS

	2014	2013	2012	2011
Contribution des collectivités (€)	35 470 509	37 982 260	38 248 240	38 343 539
Habitants	755 442	748 756	748 756	748 756
Coût par hab./an (€)	46,95	50,73	51,08	51,21
Coût par hab./semaine (€)	0,90	0,98	0,98	0,98

- p.III Indicateurs d'activité
- p.IV Le périmètre du SIREDOM
- p.VI Une mission de service public : le traitement des déchets
- p.XIII Les flux de déchets
- p.XVIII Évolution du coût du service public
- p.XXIV La qualité du service
- p.XXVI Annexes

# LE PÉRIMÈTRE DU SIREDOM

## NOS ADHÉRENTS

### Composition et population des collectivités adhérentes

Collectivités adhérentes	Nombre de communes représentées	Population INSEE 2011	% Part Pop. totale	% Habitat vertical
CA Les Lacs de l'Essonne	2	58 834	8 %	81 %
CA Les Portes de l'Essonne	5	101 650	13 %	55 %
CA Seine Essonne	5	66 213	9 %	65 %
CA Sénart Val de Seine	3	79 876	11 %	53 %
CA du Val d'Orge	10	135 003	18 %	50 %
CA Évry Centre Essonne	6	114 416	15 %	73 %
CC de l'Étampois	1	24 013	3 %	72 %
CC Val d'Essonne	20	56 576	7 %	25 %
CC Arpajonnais	1	9 324	1 %	43 %
CC Entre Juine et Renarde	9	14 885	2 %	19 %
SEDRE	19	21 737	3 %	15 %
SIEOM	13	4 978	1 %	4 %
SIROM	27	22 600	3 %	15 %
Communes indépendantes	8	45 337	6 %	29 %
<b>TOTAL</b>	<b>129</b>	<b>755 442</b>	<b>100 %</b>	<b>53 %</b>

### Composition et population de l'ensemble des collectivités

Nombre de communes	Population INSEE 99	% Habitat vertical (INSEE 11)
129	690 024	
	<b>Population INSEE 11</b>	53 %
	<b>755 442</b>	

Population desservie en sus pour le Réseau déchèteries : Chilly-Mazarin : 18 843 habitants

## COMPÉTENCES

	Mode d'organisation	Collecte SIREDOM	Traitement SIREDOM
Ordures ménagères	Porte-à-porte		X
Emballages	Porte-à-porte		X
Verre	Porte-à-porte		X
	Apport volontaire	X	X
Journaux/revues/magazines	Porte-à-porte		X
	Apport volontaire		X
Déchets végétaux	Porte-à-porte		X
	Déchèterie	X	X
Encombrants	Porte-à-porte		X
Déchets services techniques			X
Bois	Déchèterie	X	X
Tout-venant	Déchèterie	X	X
Gravats	Déchèterie	X	X
Ferraille	Déchèterie	X	X
Plâtre	Déchèterie	X	X
DEEE (Déchets d'équipements électriques et électroniques)	Déchèterie	X	X
DDS (Déchets diffus spécifiques)	Apport volontaire	X	X
	Déchèterie	X	X

# UNE MISSION DE SERVICE PUBLIC : LE TRAITEMENT DES DÉCHETS

## ORGANISATION DE L'ÉLIMINATION DES DÉCHETS

DÉCHETS	COLLECTE	TRAITEMENT			
<b>Ordures ménagères</b>	Porte-à-porte <b>207 236 t</b>	UIOM <sup>1</sup> de Vert-le-Grand <b>196 423 t</b> SEMARIV/SEMARDEL	UIOM <sup>1</sup> de Gien <b>2 484 t</b> TIRU	ISDND <sup>2</sup> de Vert-le-Grand <b>8 277 t</b> SEMAVERT	
<b>Emballages et journaux / revues / magazines dont verre</b>	Porte-à-porte <b>40 043 t</b> Apport volontaire <b>7 301 t</b> Déchèterie <b>799 t</b>	Centre de tri de Vert-le-Grand <b>39 849 t</b> SEMARIV/SEMARDEL	Centre de tri de l'Écosite Sud Essonne <b>1 215 t</b> Régie		
<b>Déchets végétaux</b>	Porte-à-porte <b>45 740 t</b> Déchèterie <b>17 521 t</b>	Plateforme de compostage Vert-le-Grand <b>47 617 t</b> SEMAVERT	Plateforme de compostage Moigny-sur-École <b>5 554 t</b> Compost du Gâtinais	Plateforme de compostage Boissy-le-Sec <b>5 841 t</b> Compost Sud Essonne	Plateforme de compostage Saclay <b>4 086 t</b> COMPOMAR
<b>Encombrants*</b> <i>* Les tonnages d'encombrants ne comprennent pas ceux de 3 EPCI</i>	Porte-à-porte <b>6 857 t</b>	Centre de tri des encombrants Wissous <b>6 857 t</b> PAPREC			
<b>Déchets services techniques</b>	<b>19 912 t</b>	ISDND <sup>2</sup> de Vert-le-Grand <b>19 912 t</b> SEMAVERT			
<b>Tout-venant valorisable</b>	Déchèteirie <b>11 503 t</b> ST <b>163 t</b>	Unité de traitement de Villejust <b>11 666 t</b> SIOM de la Vallée de Chevreuse			
<b>Tout-venant enfouissable</b>	Déchèteirie <b>31 715 t</b> ST <b>673 t</b>	ISDND <sup>2</sup> de Vert-le-Grand <b>32 388 t</b> SEMAVERT			
<b>Gravats</b>	Déchèteirie <b>30 009 t</b> ST <b>944 t</b>	ISDND <sup>2</sup> de Vert-le-Grand <b>30 953 t</b> SEMAVERT			
<b>Ferraille</b>	Déchèteirie <b>1 605 t</b>	Usine de recyclage Athis-Mons <b>1 367 t</b> CFF RECYCLING	Centre de tri et de valorisation <b>238 t</b> SEMAVAL		
<b>Plâtre</b>	Déchèteirie <b>879 t</b>	Unité de traitement d'Auneuil <b>879 t</b> SINA			
<b>DEEE (Déchets d'équipements électriques et électroniques)</b>	Porte-à-porte <b>85 t</b> Déchèterie <b>1 359 t</b>	Démantèlement et recyclage Gonesse <b>1 444 t</b> ECOLOGIC			
<b>DDS (Déchets diffus spécifiques)</b>	Apport volontaire <b>49 t</b> Déchèterie <b>292 t</b>	Centre de stockage et de tri <b>341 t</b> TRIADIS/SECHE			

1- Unité d'incinération des ordures ménagères

2- Installation de stockage des déchets non dangereux

## BILAN D'EXPLOITATION DES UNITÉS DE TRAITEMENT

### > Fonctionnement du centre intégré de traitement des déchets de Vert-le-Grand (CITD)

#### Unité d'incinération des ordures ménagères (UIOM)

	2011	2012	2013	2014
<b>Ordures ménagères résiduelles entrantes (t)</b>	207 211	201 559	203 420	<b>196 423</b>
<b>Production EDF (MWh)</b>	108 428	110 246	110 456	<b>103 058</b>
<b>Électricité vendue à EDF (MWh)</b>	89 138	89 724	89 470	<b>83 434</b>

En 2014, des travaux importants ont été réalisés sur le CITD afin de pouvoir renouveler le contrat d'obligation d'achat avec EDF arrivant à échéance au 31 janvier 2014.

Les investissements réalisés ont eu pour objectif d'améliorer l'exploitation de l'usine. L'alternateur a été modifié, l'original étant dimensionné pour 3 lignes de four alors qu'il n'en existe que 2. La vapeur ainsi produite par le process alimente alors un groupe turbo-alternateur afin de produire de l'électricité. Une partie est consommée par l'usine, l'excédent est revendu à EDF. En 2014, plus de 103 000 MWh ont été produits dont 83 000 revendus à EDF.

Les travaux réalisés pour le renouvellement du contrat avec EDF ont commencé lors des arrêts techniques du mois de juin pour se terminer lors des arrêts techniques du mois d'octobre. Ceci explique la baisse des tonnages d'OMR traités sur le site. La disponibilité des deux lignes de four a été de 94,26 % en 2014.

Afin d'assurer la continuité du service, une partie des OMR du syndicat a été incinérée à l'UIOM de GIEN. Ces évacuations ont représenté 2 484 t.

Les matériaux issus de la combustion des déchets font également l'objet d'une valorisation. Les ferreux et non ferreux sont extraits des mâchefers et revendus à des repreneurs qui les recyclent. Les mâchefers sont quant à eux traités pour être utilisés en sous-couche routière. L'arrêté ministériel du 18/11/2011 a renforcé la réglementation relative à leur gestion, avec une augmentation du nombre de polluants à mesurer, un abaissement des seuils à respecter et une traçabilité accrue. La ligne de mâchefers a ainsi été modifiée en 2014 afin d'améliorer :

- leurs conditions de tri,
- le taux de valorisation des ferreux et non ferreux,
- la qualité visuelle du mâchefer afin de mieux le commercialiser.

### Traitement des ordures ménagères résiduelles (OMR)

	OMR entrantes UIOM	OMR enfouies	Total
<b>2011</b>	207 211 t	1 480 t	208 691 t
<b>2012</b>	201 559 t	3 380 t	204 939 t
<b>2013</b>	203 420 t	2 020 t	205 440 t
<b>2014</b>	<b>196 423 t</b>	<b>8 277 t</b>	<b>207 184 t<sup>1</sup></b>

1- 2 484 t ont été détournées vers un autre UIOM (Gien)

### Le centre de tri

#### ● Emballages TriFlux :

2014 : 24,30 % de refus de tri

2013 : 26,02 % de refus de tri

#### ● BiFlux :

2014 : 21,68 % de refus de tri

2013 : 21,35 % de refus de tri

En 2014, la qualité des collectes sélectives a continué à se dégrader. 129 déclassements de collecte sélective ont été recensés, ce qui représente 380 tonnes d'emballages détournées de la chaîne de tri. Des contrôles systématiques du vidage des bennes de collecte sélective se sont mis en place en 2014 avec présence d'un agent du SIREDOM pour valider la procédure. Un travail important devra être réalisé en 2015 afin d'améliorer la qualité du tri.

Des modifications ont été apportées sur la chaîne de tri afin d'en améliorer l'exploitation. Ainsi, un système aéroulque a été mis en place afin d'éjecter de la chaîne de tri les films plastiques qui dégradaient la performance de l'outil et la qualité de matières premières secondaires telles que les emballages en acier. Les résultats de la mise en place de cet équipement ont été probants.

Des tests ont également eu lieu afin de trier les papiers bureautiques sur la chaîne de tri. En effet, un trieur optique (MISTRAL MDVI) présent sur l'équipement peut être configuré pour récupérer ce nouveau gisement. Le SIREDOM mènera donc une réflexion en 2015 sur la mise en place de la récupération des papiers bureautiques.

Le SIREDOM a délibéré en novembre 2014 afin de participer à l'expérimentation concernant le tri et le recyclage des petits emballages en aluminium. Après approbation par Eco-Emballages, ce nouveau dispositif sera mis en place sur le centre de tri en 2015.

Le Syndicat a également renouvelé ses contrats de reprise des matières premières secondaires issues du tri en juin 2014. Ils arriveront à leur terme à la fin de l'agrément d'Eco-Emballages, soit au 31 décembre 2016.

### Matières valorisées apportées sur le CITD de Vert-le-Grand

	2011	2012	2013	2014
<b>Collecte sélective</b>	83 %	86 %	85 %	<b>85 %</b>

### > Fonctionnement de l'Écosite Sud-Essonne d'Etampes

#### Quai de transfert des ordures ménagères (OM)

	OM entrantes	OM transférées (OM + refus de tri)
2011	20 636 t	20 430 t
2012	20 219 t	19 686 t
2013	17 977 t	17 774 t
<b>2014</b>	<b>17 124 t</b>	<b>17 080 t</b>

#### Transfert des collectes sélectives

	CS entrantes	CS transférées
2011	4 406 t	4 362 t
2012	4 594 t	4 452 t
2013	4 196 t	4 114 t
<b>2014</b>	<b>3 867 t</b>	<b>3 823 t</b>

En 2014, l'Écosite Sud Essonne a permis de transférer plus de 17 000 tonnes d'ordures ménagères résiduelles (OMR) et 3 800 tonnes de collecte sélective. Les tonnages apportés par les collectivités sont en baisse depuis 2012, notamment au regard de la tarification incitative pratiquée sur la zone

de chalandise du site. De plus, les collectivités réalisent des collectes en après-midi, non compatibles avec les horaires d'ouverture du site, ce qui a induit un détournement des flux directement vers le site de traitement de Vert-le-Grand.

### > Réseau déchèteries

Depuis décembre 2014, avec l'ouverture de la déchèterie de Ris-Orangis, le Réseau déchèterie compte 15 équipements. Ils accueillent gratuitement, et dans la limite de 8 tonnes/an/badge, les déchets ménagers occasionnels, non collectés en porte-à-porte, des particuliers du territoire du SIREDOM. Les déchets des acteurs économiques sont acceptés dans 12 déchèteries. L'offre d'acceptation des acteurs économiques s'est également étoffée avec la possibilité d'accueillir par convention d'accès les autoentrepreneurs, services à la personne et professions libérales.

Afin d'améliorer la fluidité des apports et de permettre un accueil encore plus élargi, un plan pluriannuel d'investissement a été acté en décembre 2014 afin de lancer sur les 3 années à venir plusieurs opérations de travaux. Celles-ci concernent le développement du réseau de 15 à 23 équipements, l'amélioration du fonctionnement des sites existants avec, notamment, l'extension des déchèteries de

Ballancourt-sur-Essonne, Étampes, Saint-Pierre-du-Perray et Vigneux-sur-Seine. De même, l'installation des systèmes de ponts-basculés en entrée/sortie et du logiciel MODERIS permettra d'améliorer la traçabilité des apports entrants sur ces équipements.

En outre, la mise en place de deux nouvelles filières, plâtre et tout-venant valorisable, permet de mieux valoriser les déchets déposés par les usagers. En effet, plus de 70 % des apports sont valorisés : par recyclage (ferraille, plâtre, carton, papier, verre...), valorisation matière (déchets végétaux, gravats) ou énergétique (tout-venant valorisable, déchets diffus spécifiques, piles).

Enfin, le Réseau déchèteries a dû se conformer à la nouvelle réglementation ICPE, faisant passer l'ensemble des équipements d'un régime de déclaration à un régime d'enregistrement, demandant au SIREDOM une planification des travaux de mises aux normes de certaines déchèteries, notamment sur l'amélioration des systèmes antichutes.

	2011	2012	2013	2014
<b>Tonnage global entrant</b>	99 504 t	104 328 t	102 583 t	<b>94 821 t</b>
<b>Nombre de visiteurs</b>	438 471	485 572	513 553	<b>535 237</b>

#### Déchets collectés

	Ratio kg/hab/an (population SIREDOM)		Ratio kg/hab/an Ile-de-France	Ratio kg/visiteur/an		Ratio kg/prof/an	
	2014	2013	2009	2014	2013	2014	2013
<b>Tout-venant enfouissable</b>	<b>42</b>	63	25	<b>59</b>	92	<b>1 389</b>	3 133
<b>Tout-venant valorisable</b>	<b>15</b>	-	-	<b>21</b>	-	<b>761</b>	-
<b>Ferraille</b>	<b>2</b>	2	2	<b>3</b>	3	<b>86</b>	149
<b>Déchets végétaux</b>	<b>23</b>	21	9	<b>33</b>	31	<b>955</b>	1 383
<b>Gravats</b>	<b>40</b>	37	21	<b>56</b>	54	<b>922</b>	1 305
<b>Bois</b>	<b>0</b>	10	3	<b>0</b>	15	<b>0</b>	729
<b>Collecte sélective</b>	<b>1</b>	1	0,6	<b>1</b>	2	<b>60</b>	97
<b>DEEE</b>	<b>2</b>	2	1,1	<b>3</b>	3	-	-
<b>Plâtre</b>	<b>1</b>	-	-	<b>2</b>	-	<b>60</b>	-
<b>DDS</b>	<b>0</b>	1	0,6	<b>3</b>	3	<b>11</b>	23
	<b>126</b>	137	62,3	<b>181</b>	201	<b>4 244</b>	6 820

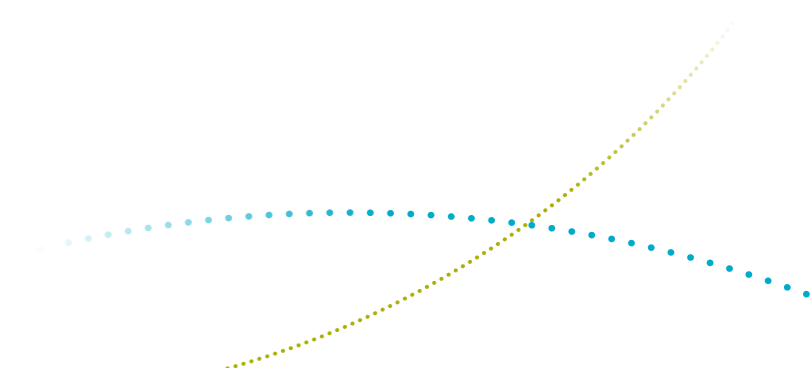
### Évolution des tonnages de déchets apportés en déchèterie

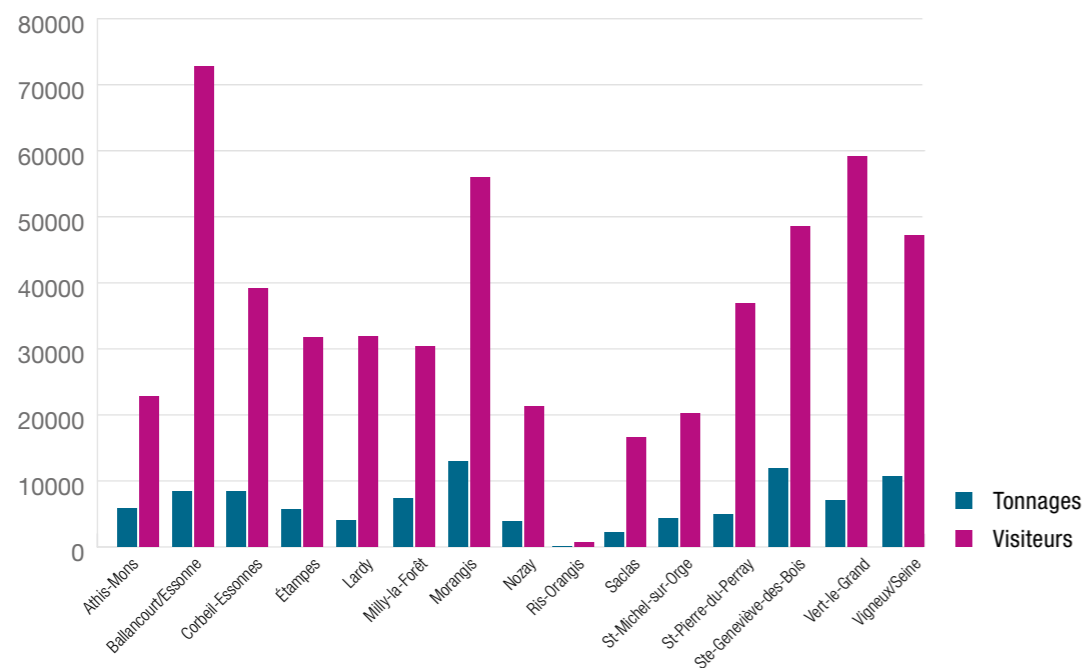
- C'est **22 %** de l'ensemble des déchets traités par le SIREDOM
- **94 821 t** en 2014,
- **-8 %** par rapport à 2013

	Cartons	Déchets végétaux	Ferraille	Inertes	Tout-venant enfouissable	Tout-venant valorisable
<b>2011</b>	371 t	14 397 t	1 642 t	29 695 t	43 607 t	-
<b>2012</b>	379 t	14 278 t	1 522 t	28 542 t	48 462 t	-
<b>2013</b>	340 t	15 668 t	1 397 t	27 691 t	47 191 t	-
<b>2014</b>	<b>323 t</b>	<b>17 521 t</b>	<b>1 605 t</b>	<b>30 009 t</b>	<b>31 715 t</b>	<b>11 503 t</b>
<b>Évolution 2013/2014</b>	<b>- 5 %</b>	<b>+ 12 %</b>	<b>+ 15 %</b>	<b>+ 8 %</b>	<b>- 33 %</b>	-

	Bois	DEEE	DDS	Papier	Verre
<b>2011</b>	6 589 t	1 871 t	860 t	311 t	160 t
<b>2012</b>	8 246 t	1 581 t	841 t	288 t	191 t
<b>2013</b>	7 600 t	1 403 t	838 t	252 t	202 t
<b>2014</b>	<b>0 t</b>	<b>1 359 t</b>	<b>292 t</b>	<b>242 t</b>	<b>234 t</b>
<b>Évolution 2013/2014</b>	<b>- 100 %</b>	<b>- 3 %</b>	<b>- 65,1 %</b>	<b>- 4 %</b>	<b>+ 16 %</b>

#### Visiteurs et tonnages reçus par déchèterie





### Bornes d'apport volontaire

En 2014, avec un parc de 937 bornes d'apport volontaire (BAV), le SIREDOM a collecté 6357 tonnes de verre. Sur un parc de 23 bornes emballages, **18,71 tonnes** ont été collectées.

Le SIREDOM a ainsi poursuivi l'optimisation et l'augmentation de son parc de BAV durant l'année 2014 et a renouvelé pour quatre ans le marché de collecte et de fourniture des bornes, arrivé à échéance en mai 2014.

De plus, le Plan pluriannuel d'investissements (PPI) 2015-2017, voté le 17 décembre 2014, permet la mise en oeuvre d'une politique d'investissement pour l'implantation de plateformes d'apport volontaire enterrées ou semi-enterrées afin de compléter le parc actuel. L'ensemble des communes adhérentes au SIREDOM pourra accéder à un équipement novateur et fonctionnel pour améliorer le taux de collecte du verre et emballages en apport volontaire. Cette politique doit aboutir à la création, sur 3 ans, d'au moins 120 plateformes.

## LES FLUX DE DÉCHETS

### LES APPORTS

#### Tonnages des collectivités

	2011	2012	2013	2014
<b>Tonnages des collectivités traités</b>	336 514	326 243	322 634	<b>328 840</b>

#### Entre 2013 et 2014

- Encombrants : + 2 %
- Déchets des services techniques : stable
- Déchets végétaux : + 9 %
- Ordures ménagères résiduelles : + 1 %
- Collecte sélective : + 1 %

puis 2009. Le tonnage d'ordures ménagères résiduelles (OMR) a baissé de 32 % et celui de la collecte sélective de 10 % durant cette même période ;

- SEDRE : -4 % d'ordures ménagères et assimilés entre 2013 et 2014, soit une baisse de 30 % depuis 2009. Le tonnage d'OMR a baissé de 48 % et celui de la collecte sélective a progressé de 33 % durant cette même période.

En 2014, tous les apports des collectivités sont en légère augmentation, sauf les déchets végétaux qui augmentent de façon plus importante.

Pour les collectivités ayant mis en place la REOMI sur le territoire du SIREDOM, les résultats suivants ont été observés :

- communauté de communes du Val d'Essonne : -2 % d'ordures ménagères et assimilés (OM + collecte sélective) entre 2013 et 2014, soit une baisse de 27 % de-

Le SIREDOM a signé au 1<sup>er</sup> janvier 2014 le contrat territorial de collecte du mobilier. Au travers de ce contrat, le SIREDOM a mis en place avec Eco-Mobilier des bennes spécifiques sur 4 déchèteries au cours de l'année (Corbeil-Essonnes, Étampes, Morangis et Vert-le-Grand). Les déchets d'équipements d'ameublement (DEA) déposés dans ces bennes sont alors pris en charge par l'éco-organisme qui en assure la collecte et le traitement. Le SIREDOM a ainsi été soutenu par cet éco-organisme au regard des DEA collectés sur son territoire.

### Tonnages des déchèteries

	2011	2012	2013	2014
<b>Tonnages des déchets traités</b>	99 504	104 328	102 583	<b>94 821</b>

L'évolution des tonnages depuis 2013 s'est inversée. La diminution des apports globaux en déchèteries, due à la maîtrise des apports frauduleux de professionnels résultent notamment de la mise en œuvre du logiciel MODERIS et du système de ponts-bascules en entrée/sortie, et de la limitation

d'apports à 8 tonnes/an/badge, fixée en juillet 2014. Ainsi, en 2014, le Réseau déchèteries a collecté et traité 94 821 tonnes de déchets, soit une baisse de 7,5 % par rapport à 2013, et accueilli 535 237 usagers, soit 21 684 visiteurs de plus qu'en 2013.

### Total des tonnages traités

	2011	2012	2013	2014
<b>Tonnages totaux</b>	436 017	430 571	425 217	<b>423 661</b>

Les tonnages de déchets traités en 2014 au SIREDOM ont diminué de 0,4 % par rapport à 2013. Cette baisse provient de la diminution importante des apports en déchèteries.

### RÉPARTITIONS DES MODES DE TRAITEMENT DES DÉCHETS DES COLLECTIVITÉS

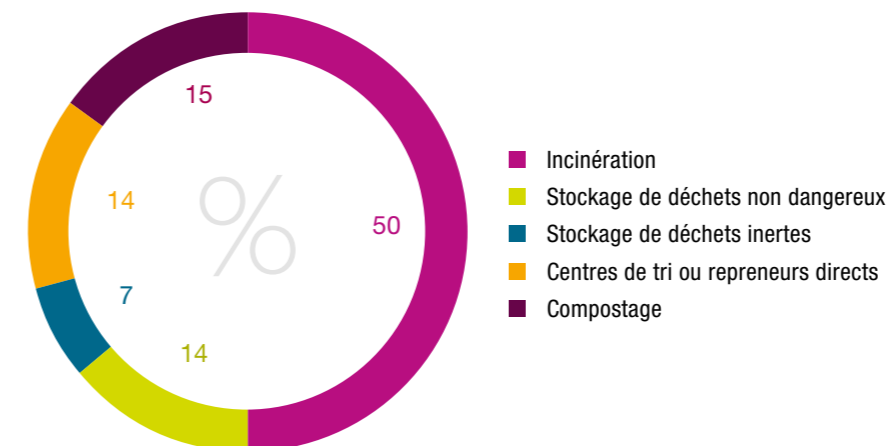
En 2014, la part des ordures ménagères résiduelles enfouies est beaucoup plus importante que l'année précédente, du fait des travaux entrepris au cours de l'année sur l'unité d'incinération.

	Nature valorisation	Tonnages collectés	Tonnages enfouis	Tonnages valorisés	Part valorisée*	2013
<b>OM résiduelles</b>	Incineration	207 236	8 277	198 959	96 %	99 %
<b>Encombrants</b>	Enfouissement/recyclage	6 857	659	6 264	91 %	90 %
<b>Déchets végétaux</b>	Compostage	45 740	163	45 577	100 %	100 %
<b>Emballages</b>	Tri	30 995				
<b>Journaux/revues/magazines</b>	Tri	1 315	5 555	25 891	80 %	78 %
<b>Verre</b>	Tri	15 033	0	15 173	101 %	101 %
<b>DDS</b>	Élimination	49	0	49	100 %	100 %
<b>TOTAL</b>		<b>307 226</b>	<b>14 653</b>	<b>291 912</b>	<b>95 %</b>	<b>97 %</b>

\* valorisation matière et/ou énergétique

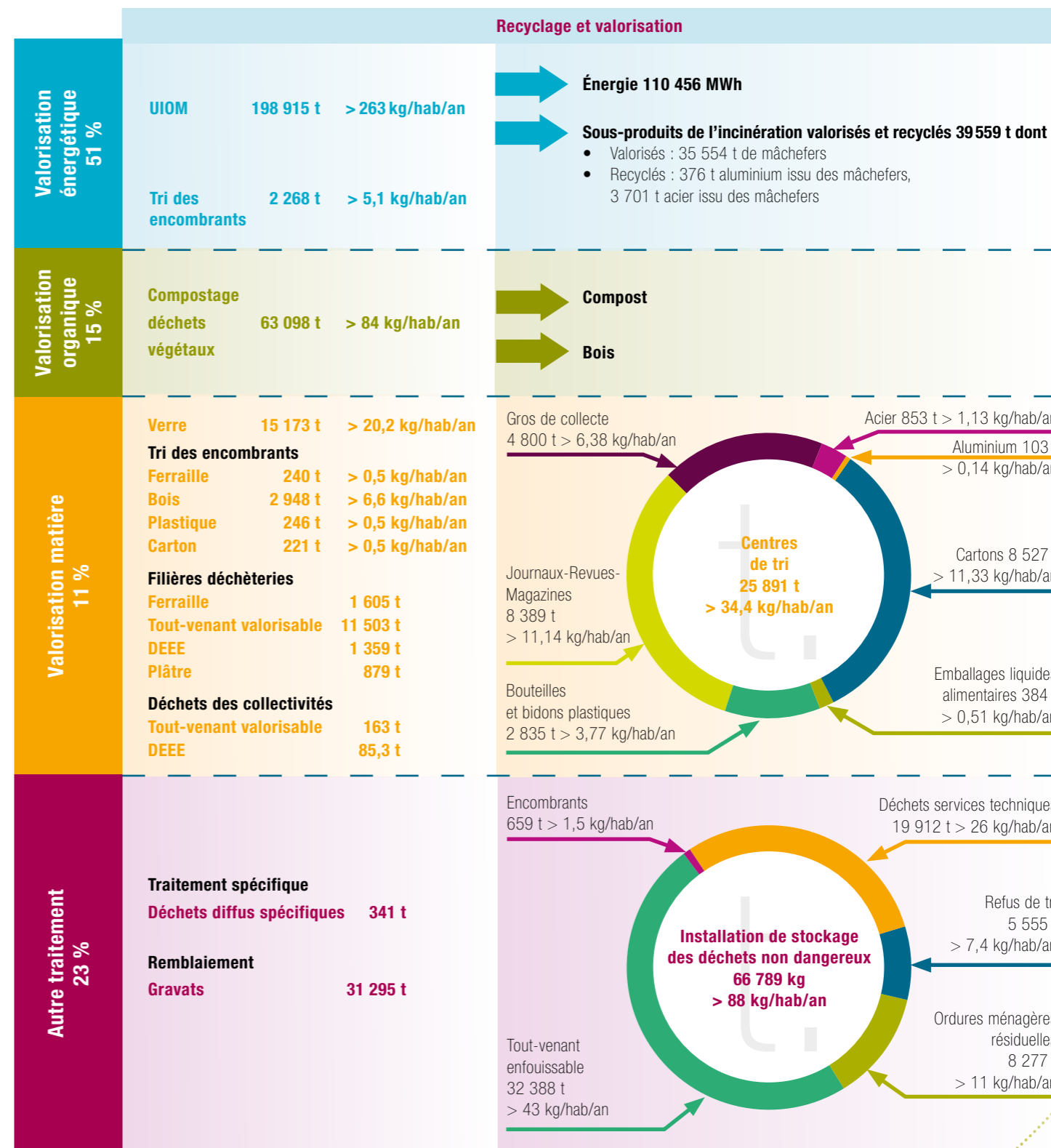
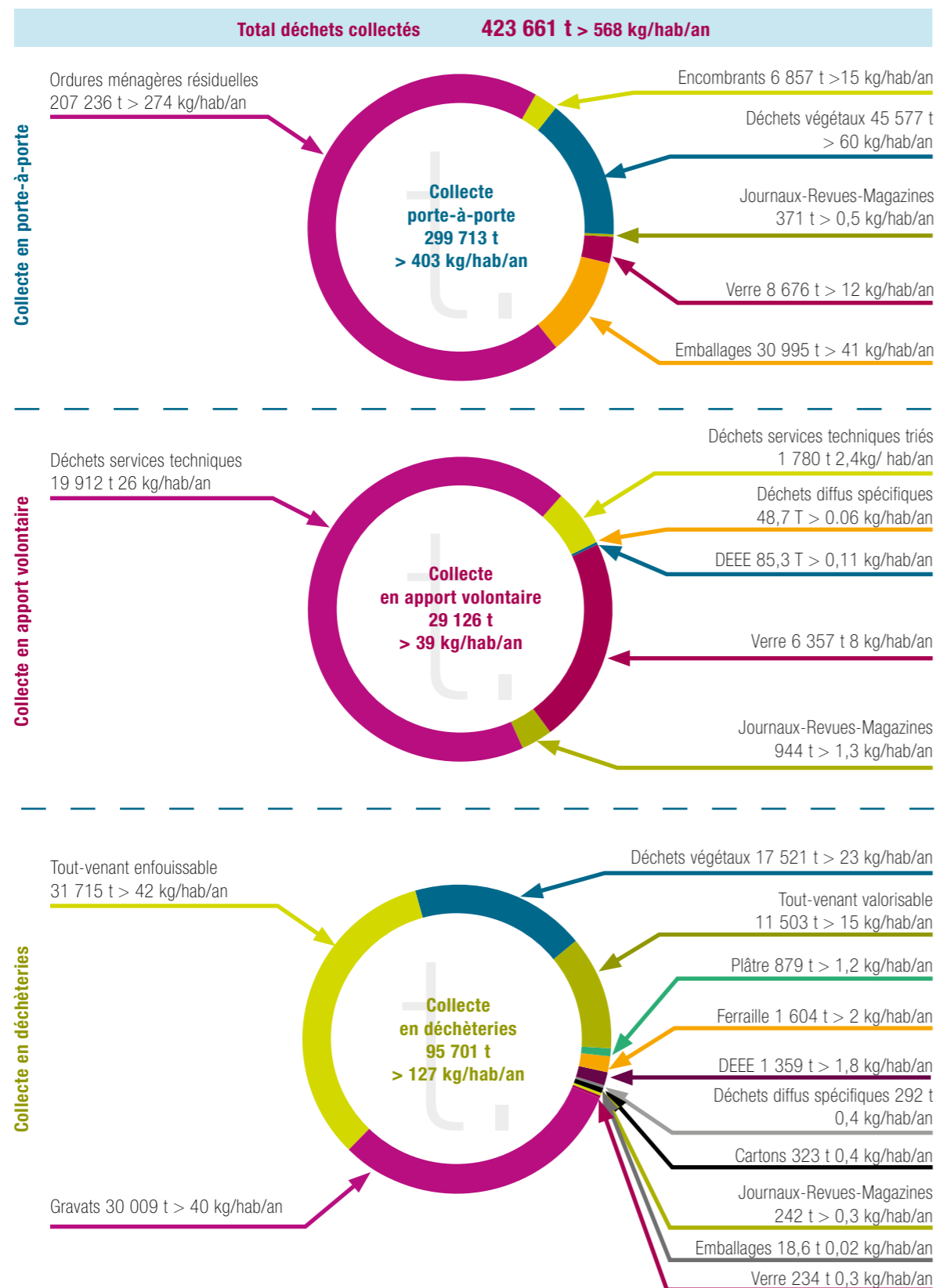
### Modes de traitement vers lesquels sont orientés les déchets collectés par la collectivité et valorisations réalisées

<b>Centres de tri ou repreneurs directs</b>	<b>58 067 t</b>
<b>Compostage</b>	<b>63 098 t</b>
<b>Incineration</b>	<b>210 581 t</b>
<b>Stockage de déchets non dangereux</b>	<b>60 576 t</b>
<b>Stockage de déchets inertes</b>	<b>30 953 t</b>
<b>Autres traitements</b>	<b>341 t</b>





## SYNOPTIQUE DES FLUX DE DÉCHETS TRAITÉS



XVI

XVII

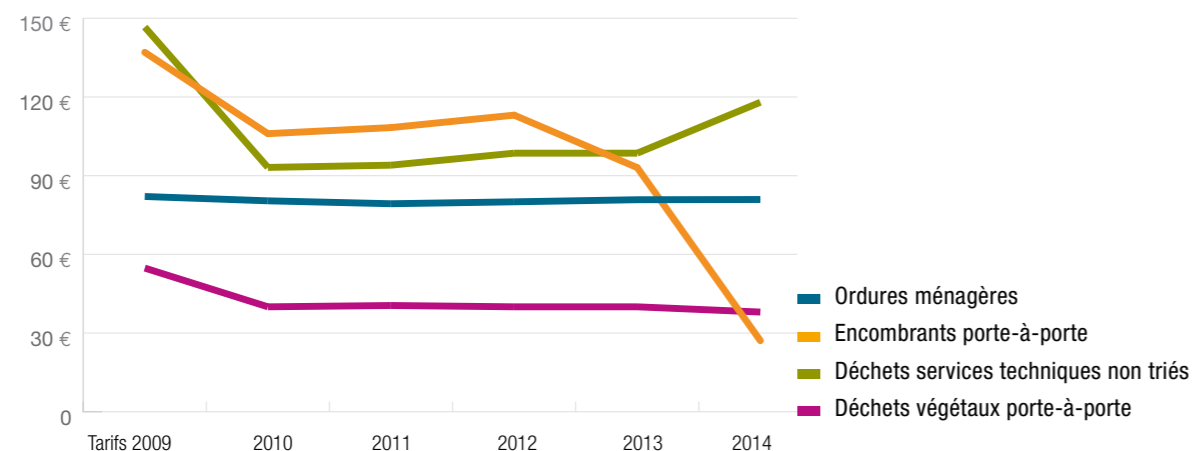
# ÉVOLUTION DU COÛT DU SERVICE PUBLIC

## TARIFS ET CONTRIBUTIONS

Année	Contributions appelées en K€ HT	Tonnage global (t)	Tarif moyen en € HT/tonne
2011	38 343	435 964	87,95
2012	38 631	430 469	89,74
2013	36 674	425 217	86,25
2014	<b>35 960</b>	<b>423 661</b>	<b>84,88</b>

Évolution des tarifs de traitement des ordures ménagères, encombrants, déchets communaux et services techniques non triés et déchets végétaux collectés en porte-à-porte (en euros HT)

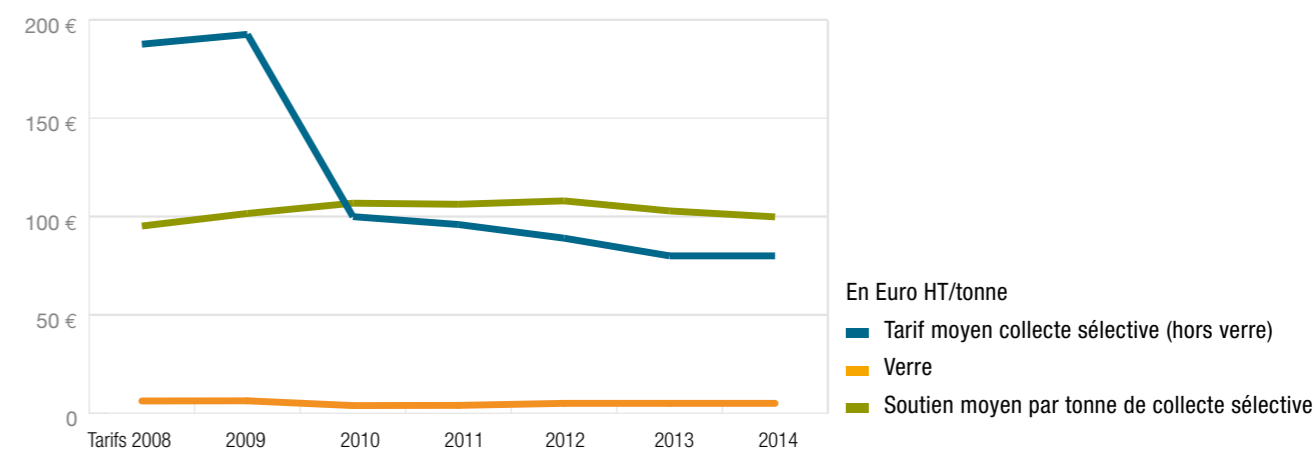
Types de flux	Tarifs 2011	Tarifs 2012	Tarifs 2013	Tarifs 2014
Ordures ménagères	79,30 €	80,03 €	80,83 €	80,91 €
Encombrants porte-à-porte	108,33 €	113,08 €	93,08 €	27,08 €
Déchets services techniques non triés	94 €	98,58 €	98,58 €	118 €
Déchets végétaux porte-à-porte	40,50 €	40 €	40 €	38 €



## TARIFS DE TRAITEMENT DES DÉCHETS APPORTÉS PAR LES COLLECTIVITÉS

Évolution des tarifs de tri des produits issus de la collecte sélective du SIREDOM et présentation du soutien moyen par tonne versé par les éco-organismes (Eco-Emballages et Ecofolio).

En Euro HT/tonne	2011	2012	2013	2014
Tarif moyen collecte sélective (hors verre)	95,94	89	80	<b>80</b>
Verre	4	5,03	5,03	<b>5,03</b>
Soutien moyen par tonne de collecte sélective	106,23	107,96	102,85	<b>99,82</b>
Journaux-revues-magazines	-	-	-	-
Bi-Flux	-	-	-	-
Emballages	-	-	-	-
Soutien Eco-organismes moyen (uniquement Eco-emballages & Ecofolio)	6 165 518,47	6 137 381,61	5 912 651,94	<b>5 873 789,12</b>
Tonnage collecte sélective global	47 895,97	47 008	46 682	<b>47 344</b>
Valorisation énergétique	1 077 662,63	1 062 176	1 111 335,02	<b>1 147 986,63</b>



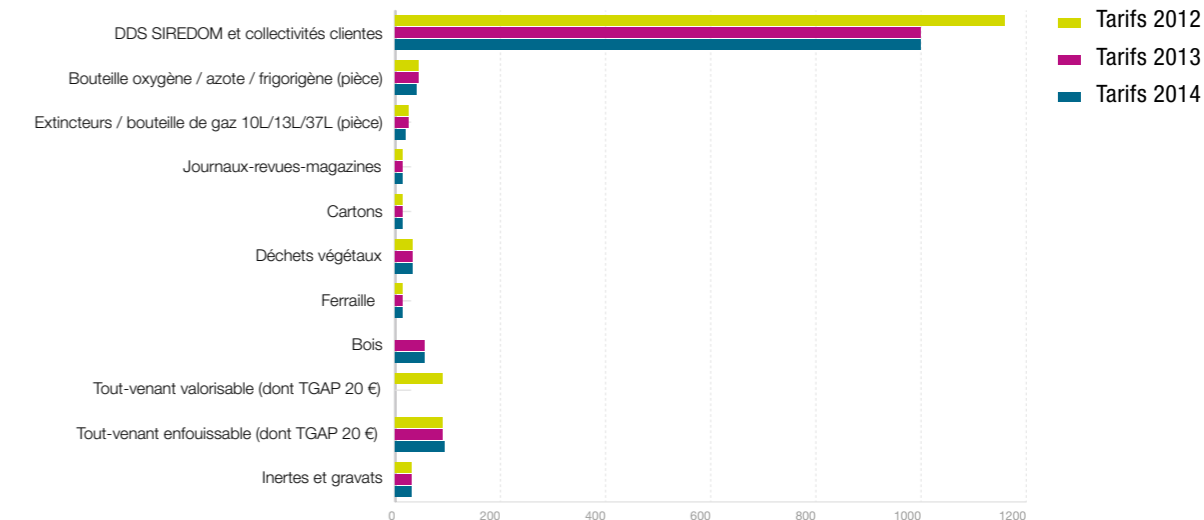
## TARIFS DE TRAITEMENT DES DÉCHETS DÉPOSÉS EN DÉCHÈTERIES

Évolution des tarifs de transport et traitement des apports en déchèteries (en euros HT)

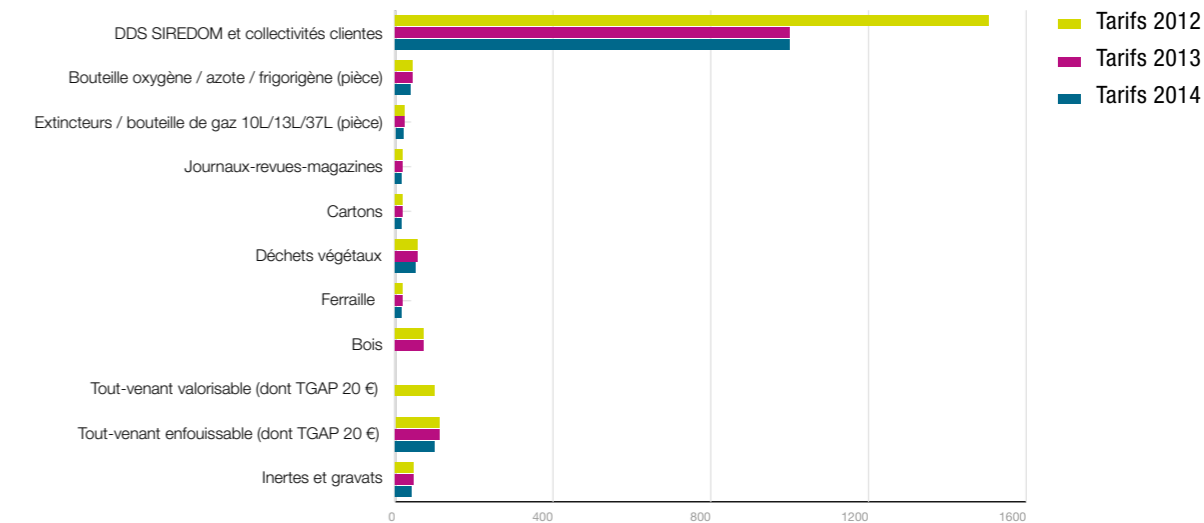
Types de flux	Tarifs 2012 SIREDOM €	Tarifs 2013 SIREDOM €	Tarifs 2014 SIREDOM €	Tarifs 2012 Collectivités clientes €	Tarifs 2013 Collectivités clientes €	Tarifs 2014 Collectivités clientes €	Tarifs 2012 artisans €	Tarifs 2013 artisans €	Tarifs 2014 artisans €
Inertes et gravats	31	31	31	<b>46,50</b>	47	<b>42,30</b>	46,50	47	<b>42,30</b>
Tout-venant enfouissable (Dont TGAP 20 €)	90,15	90,15	94	<b>111,31</b>	112	<b>100</b>	111,31	112	<b>100</b>
Tout-venant valorisable (Dont TGAP 4,08 €)	-	-	94	-	-	<b>100</b>	-	-	<b>100</b>
Bois	56,09	56,09	-	<b>71,57</b>	72	-	71,57	72	-
Ferrailles	14,80	14,80	14,80	<b>18,80</b>	19	<b>17,10</b>	18,80	19	<b>17,10</b>
Déchets végétaux	33	33	33	<b>57,53</b>	57	<b>51,30</b>	57,53	57	<b>51,30</b>
Cartons	14,80	14,80	14,80	<b>18,80</b>	19	<b>17,10</b>	18,80	19	<b>17,10</b>
Journaux-magazines	14,80	14,80	14,80	<b>18,80</b>	19	<b>17,10</b>	18,80	19	<b>17,10</b>
Extincteurs / bouteille de gaz 10L/13L/37L (pièce)	25	25	20	<b>25</b>	25	<b>20</b>	25	25	<b>20</b>
Bouteille oxygène / azote / frigorigène (pièce)	45	45	40	<b>45</b>	45	<b>40</b>	45	45	<b>40</b>
DDS* SIREDOM et collectivités clientes	1 159,58	1 000	1 000	<b>1 505,95</b>	1 000	<b>1 000</b>	-	-	-
DDS Cat. 1 : Huiles minérales, végétales, amiante/ciment	-	-	-	-	-	-	1 508,33	1 500	<b>1 500</b>
DDS Cat. 2 : Solvants, peintures, vernis, colles, graisses, acides et bases, détergents	-	-	-	-	-	-	1 903,33	1 900	<b>1 900</b>
DDS Cat. 3 : Aérosols, phytosanitaires et tubes néons	-	-	-	-	-	-	3 208,33	3 200	<b>3 200</b>
DDS Cat. 4 : Produits chimiques non identifiés	-	-	-	-	-	-	5 108,33	5 100	<b>5 100</b>

\* Déchets diffus spécifiques

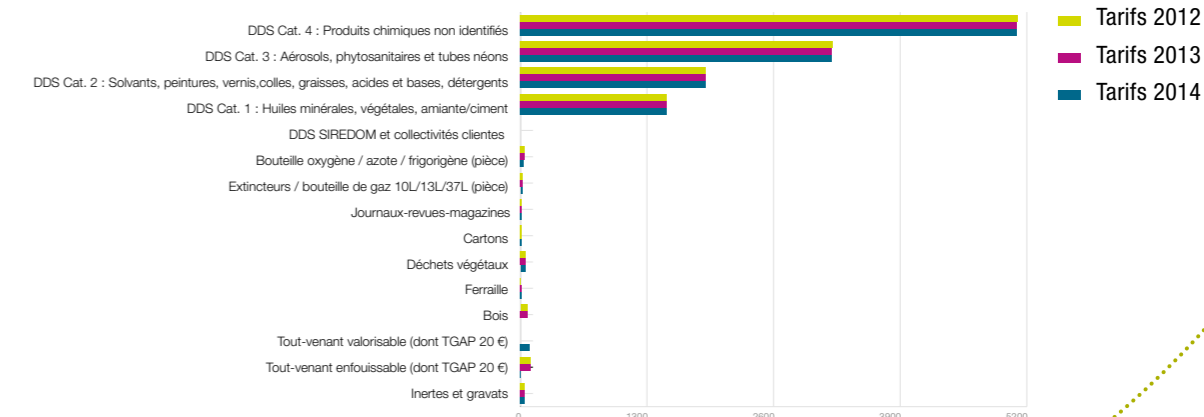
## TARIFS SIREDOM



## TARIFS COLLECTIVITÉS CLIENTES



## TARIFS ARTISANS



## PRINCIPAUX PRESTATAIRES

Nom de l'entreprise	Groupe affilié	Nature prestation	Type de contrat	Echéance	Prestations 2012 en K€	Prestations 2013 en K€	Prestations recalculées 2013	Prestations 2014 en K€
<b>SEMARIV</b>	SEMARDEL	Traitement des ordures ménagères (dont TGAP)	BEA	31/12/2018	18 122	18 406 602,28	18 410 192,60	18 645 321,17
<b>SEMARIV</b>	SEMARDEL	Tri des journaux-magazines et emballages			2 806	2 714 243,29	2 953 452,82	2 131 665,53
<b>TAÏS</b>	VEOLIA	Transfert des ordures ménagères et des journaux-magazines et emballages	Marché public	Échu	183	-	-	-
<b>SEMAER</b>	SEMARDEL			28/06/2016	106 (OMR)	206 122,49	206 122,49	215 529,93
<b>MAUFFREY</b>					35 (CS)	81 928,46	75 367,25	70 139,23
<b>SEMAVERT</b>	SEMARDEL	Compostage des déchets végétaux collectés en porte-à-porte et déchèteries		18/04/2017	1 342	1 350 106,73	1 300 965,20	1 416 283,19
<b>Compost Sud Essonne</b>		Compostage des déchets végétaux collectés en porte-à-porte et déchèteries		25/04/2017	185	156 024,90	156 024,90	167 637,88
<b>Compost du Gâtinais</b>		Compostage des déchets végétaux collectés en porte-à-porte et déchèteries		18/04/2017	207	162 480,29	162 480,29	181 752,43
<b>SEMAVERT</b>	SEMARDEL	Traitement des déchets communaux et services techniques triés et non triés (dont TGAP)		29/07/2016	1 164	1 426 798,05	1 197 576,06	1 293 210,77
<b>SEMAVERT</b>	SEMARDEL	Traitement des déchets encombrants (dont TGAP)		Échu	765	-	-	-
<b>PAPREC</b>	PAPREC			31/07/2016	145	473 924,71	478 538,17	475 535,57
<b>SEMAER</b>	SEMARDEL	Exploitation des déchèteries (dont traitement hors déchets végétaux et DDS)		29/02/2016	8 058	7 628 397,60	-	-
<b>SEMAVERT/ SEMARIV</b>			-			8 003 947,74	7 017 449,40	
<b>TRIADIS</b>	SECHE	Collecte et traitement des DDS des déchèteries		28/03/2016	592	638 797,30	772 968,51	491 526,84
<b>Derichebourg</b>		Collecte bornes plastique et verre		31/03/2014	399	397 851,66	388 529,34	371 537,06

## LA QUALITÉ DU SERVICE

### QUALITÉ ENVIRONNEMENTALE

#### CITD de Vert-le-Grand

L'UIOM est contrôlé sur 5 points :

- Contrôle des rejets atmosphériques

Pour l'année 2014, les quatre contrôles réalisés par deux laboratoires indépendants (Apave et Eurofins) n'ont révélé aucune non-conformité sur les paramètres à analyser fixés par arrêté préfectoral.

Les moyennes des relevés en continu des rejets atmosphériques enregistrés en HCl, CO, SO<sub>2</sub>, NO<sub>x</sub> et poussières sont dans l'ensemble inférieures aux normes réglementaires.

- Dépassement des limites autorisées

Sur l'année 2014, cumul de dépassement :

> ligne 1 : 40 heures ;

> ligne 2 : 47.50 heures.

Le nombre d'heures de dépassement annuelles cumulées et autorisées par ligne est de 60 heures.

Les principaux dépassements journaliers notables sont des dépassements en poussière sur la ligne 2 dus aux pannes des filtres à manches et du silo de chaux.

- Contrôle dioxines et furanes :

> contrôle bi-annuel « in situ » des gaz de combustion (Laboratoire Carso) : les émissions sont inférieures à la limite réglementaire ;

> suivi en continu de l'impact sur les végétaux de référence (Laboratoire Micropolluants Technologie) : pas de retombées significatives et teneurs très inférieures au niveau d'intervention recommandé par la Commission européenne ;

> contrôle par impact sur la flore lichénique (Aair Lichens) : pas d'impact significatif imputable au CITD en ce qui concerne les oxydes d'azote, l'acidité ambiante ou la qualité de l'air ;

> conclusions de l'étude de surveillance des prélèvements de retombées atmosphériques (par jauges Owen - présentées par SGS Multilab) : faibles retombées sur les sept secteurs géographiques concernés. Sur la période de mesure, l'impact environnemental de l'Ecosite en matières de retombées atmosphériques semble peu significatif comparativement aux valeurs rencontrées habituellement en zone périurbaine et aux valeurs réglementaires.

- Détections radioactives

9 déclenchements du détecteur radiologique ont été enregistrés en 2014. Les produits déclencheurs sont essentiellement des traceurs médicaux à décroissance rapide. Une source a été évacuée par l'ANDRA.

Contrôle des MIDND (mâchefers d'incinération de déchets non dangereux).

L'arrêté ministériel du 18/11/2011 a institué un nouveau protocole d'analyses pour les mâchefers beaucoup plus complet et contraignant, à la fois sur les paramètres analysés et sur les conditions d'utilisation des mâchefers valorisables. L'ensemble des mâchefers de l'année 2014 a été classé en catégorie V2 (valorisable avec emploi élargi) ou V1 (valorisable avec emploi restreint).

#### L'Ecosite Sud Essonne

L'Ecosite Sud Essonne est soumis à déclaration au titre des Installations Classées pour la Protection de l'Environnement (ICPE) sous les rubriques 2716, 2715 et 2714.

Le SIREDOM suit les indicateurs environnementaux découlant des prescriptions générales des rubriques citées ci-dessus. Ainsi, le SIREDOM suit les consommations des fluides en optimisant leur utilisation, la propreté du site, la pollution des eaux. Sur ce dernier point, les analyses portant sur les eaux industrielles et pluviales respectent les valeurs limites imposées au site.

L'outil de suivi de la veille réglementaire acquis par le SIREDOM en 2013 a permis de suivre la conformité du site conformément à l'ensemble des textes applicables.

#### Réseau déchèteries

Depuis juillet 2013, les déchèteries sont toutes soumises au régime d'enregistrement des ICPE. Ainsi, des contrôles annuels sont réalisés sur les sites par les services de l'État afin de s'assurer de la conformité des installations, notamment en termes :

- de rejets des eaux pluviales (contrôles annuels) ;

- d'émissions de bruit (contrôles tous les 3 ans) ;

- de conformité électrique des installations (contrôles annuels) ;

- de fonctionnement des systèmes de prévention des incendies (détecteurs de fumées, extincteurs, bornes incendies ou bassins de stockage des eaux d'incendie, bassins de rétention des eaux d'incendies) ;

- de rétention des pollutions (nettoyage annuel des rétentions et débourbeurs/déshuileurs, vérification à la première décennale des bâches étanches des bassins) ;

- de vérification périodique de l'homologation des instruments de pesage (vérification annuelle).

Le service déchèteries suit annuellement l'ensemble des indicateurs environnementaux et notamment les consommations d'eau potable, d'électricité, et la qualité de rejet des eaux pluviales.

# ANNEXES

## Apport des collectivités

### Évolution des tonnages de déchets traités des collectivités

#### Déchets du quotidien (ordures ménagères et collecte sélective)

	2011	2012	2013	2014
<b>Tonnage (t)</b>	256 156	252 474	252 391	<b>254 580</b>
<b>Population*</b>	736 347	738 426	748 756	<b>755 442</b>
<b>Ratio (kg/hab./an)</b>	351	345	337	<b>337</b>

\* Le ratio pour l'Ile-de-France en 2011 est de 365 kg/hab/an

#### Déchets occasionnels

##### (Déchets végétaux – encombrants – Déchets des services techniques – DDS hors déchèteries)

	2011	2012	2013	2014
<b>Tonnage (t)</b>	80 358	73 768	70 243	<b>74 260</b>
<b>Population*</b>	736 347	738 426	748 756	<b>755 442</b>
<b>Ratio (kg/hab./an)</b>	110	101	100	<b>105</b>
<b>Ratio hors déchets des services techniques</b>	80	71	65	<b>69</b>

\* Le ratio des déchets occasionnels hors déchets des services techniques de l'Ile-de-France pour 2011 est de 50 kg/hab/an

#### Globalité des déchets

	2011	2012	2013	2014
<b>Tonnage (t)</b>	336 514	326 243	322 634	<b>328 840</b>
<b>Ratio</b>	461	446	437	<b>442</b>

## Comparatif des ratios (kg/hab/an) traités par le SIREDOM et en Ile-de-France

Déchets	SIREDOM kg/hab/an		Ile-de-France kg/hab/an
	2014	2013	2011
Ordures ménagères	274	275	309
Encombrants	15	15	29
Déchets végétaux	60	56	20
Emballages (TriFlux/BiFlux)	41	40	35
Journaux-revues-magazines	2	2	
Verre	20	20	21
<b>Total recyclage</b>	<b>63</b>	<b>62</b>	<b>56</b>

## Synthèse des tonnages apportés au centre de tri

### Performances de collectes des emballages et journaux-revues-magazines

	Population desservie	Mode de collecte	Tonnage	Ratio kg/hab/an
Verre	508 613	porte-à-porte	8 676	17,06
	246 829	apport volontaire	6 357	25,75
	755 442	porte-à-porte et apport volontaire	15 033	19,90
Journaux-revues-magazines	77 460	porte-à-porte et apport volontaire	1 315	16,98
Emballages TriFlux	77 460	porte-à-porte	1 952	25,20
Emballages BiFlux	677 982	porte-à-porte	29 044	42,84

### Performances de tri des emballages et journaux-revues-magazines

	Ratio (kg/hab/an)		
	Tonnage (t)	SIREDOM	Données nationales 2011 Milieu semi-urbain
Aluminium	103	0,14	0,12
Acier	853	1,13	1,6
Emballages ménagers recyclages	8 527	11,29	9,29
Emballages liquides alimentaires	384	0,51	0,56
<b>Sous-total papier carton</b>	<b>8 911</b>	<b>11,80</b>	<b>9,85</b>
Bouteilles/flacons plastiques	2 835	3,75	3,81
Verre	15 173	20,08	30,35
Journaux-revues-magazines	8 389	11,10	9,83
Gros de collecte	5 662	7,49	
<b>Total</b>	<b>41 925</b>	<b>55,50</b>	<b>55,66</b>

## Matrice Ademe des coûts de traitement 2014

Année 2014 Montants en euro HT Population adhérente : 780 449 hab.			Flux de déchets							TOTAL	
			Ordures ménagères résiduelles	Verre		Recyclables secs des ordures ménagères hors verre	Déchets des déchèteries	Déchets végétaux	Encombrants		Déchets des collectivités
				Porte-à-porte	Apport volontaire						
Charges	Fonctionnelles	Charges de structure	913 248 €	992 €	18 625 €	141 911 €	552 452 €	55 266 €	23 578 €	71 030 €	1 777 101 €
		Communication	226 343 €	9 206 €	6 994 €	34 544 €	93 158 €	39 287 €	7 418 €	31 235 €	448 185 €
		<b>TOTAL Fonctionnelles</b>	<b>1 139 591 €</b>	<b>10 199 €</b>	<b>25 618 €</b>	<b>176 454 €</b>	<b>645 610 €</b>	<b>94 552 €</b>	<b>30 997 €</b>	<b>102 264 €</b>	<b>2 225 286 €</b>
	Techniques	Prévention	174 588 €	2 258 €	1 715 €	8 471 €	84 547 €	44 279 €	1 819 €	7 659 €	325 335 €
		Collecte et pré-collecte	-	-	-	-	-	-	-	-	-
		Pré-collecte	-	-	46 698 €	0 €	-	-	-	-	46 698 €
		Collecte	-	-	292 831 €	16 655 €	3 993 852 €	-	-	-	4 303 338 €
		<b>TOTAL Collecte et pré-collecte</b>	<b>174 588 €</b>	<b>2 258 €</b>	<b>341 245 €</b>	<b>25 125 €</b>	<b>4 078 399 €</b>	<b>44 279 €</b>	<b>1 819 €</b>	<b>7 659 €</b>	<b>4 675 372 €</b>
		Transfert/Transport	999 223 €	18 880 €	55 477 €	286 820 €	2 142 372 €	1 838 €	3 504 611 €	7 659 €	325 335 €
		Traitement des déchets non dangereux	-	-	-	-	-	-	-	-	-
		Tri et conditionnement	-	-	-	-	15 099 €	-	500 419 €	1 469 €	516 987 €
		Compostage	-	-	-	-	535 879 €	1 132 922 €	-	231 407 €	1 900 207 €
		Incineration	-	-	-	-	-	-	-	-	-
		Stockage de déchets non dangereux	484 404 €	-	-	-	2 160 363 €	-	-	1 259 937 €	3 904 704 €
		Traitement des inertes	-	-	-	-	188 319 €	-	-	5 207 €	193 527 €
		<b>TOTAL Traitement des déchets non dangereux</b>	<b>1 483 627 €</b>	<b>18 880 €</b>	<b>55 477 €</b>	<b>286 820 €</b>	<b>5 042 032 €</b>	<b>1 132 922 €</b>	<b>500 419 €</b>	<b>1 499 859 €</b>	<b>10 020 035 €</b>
		Enlèvement et traitement des déchets dangereux	-	-	-	-	350 193 €	-	-	-	350 193 €
		Autres charges	1 038 €	-	-	54 178 €	-	-	-	-	55 216 €
		[REG*] Transfert/Transport - Traitement	-	-	-	-	132 871 €	-	-	-	132 871 €
		[REG*] Incinération/ Vente de produits et d'énergie	17 793 659 €	731 302 €	5 469 €	18 530 430 €	-	-	-	-	-
	[REG*] Tri / Vente de matériaux	2 656 686 €	2 656 686 €	-	-	-	-	-	-	-	
	<b>TOTAL Techniques</b>	<b>17 794 697 €</b>	<b>0 €</b>	<b>0 €</b>	<b>2 710 864 €</b>	<b>1 214 366 €</b>	<b>0 €</b>	<b>0 €</b>	<b>5 469 €</b>	<b>21 725 397 €</b>	
	<b>TOTAL Charges</b>	<b>20 592 503 €</b>	<b>31 337 €</b>	<b>422 340 €</b>	<b>3 199 264 €</b>	<b>10 980 406 €</b>	<b>1 271 753 €</b>	<b>533 235 €</b>	<b>1 615 252 €</b>	<b>38 646 089 €</b>	

\* Regroupement

Année 2014 Montants en euro HT Population adhérente : 780 449 hab.	Flux de déchets									TOTAL	
	Ordures ménagères résiduelles	Verre		Recyclables secs des ordures ménagères hors verre	Déchets des déchèteries	Déchets végétaux	Encombrants	Déchets des collectivités			
		Porte-à-porte	Apport volontaire								
Produits	Industriels	Ventes de produits et d'énergie	-	-	-	-	-	-	-	-	
		Matériaux	-	183 282 €	139 230 €	-	273 220 €	-	-	-	595 732 €
		Energie	-	-	-	-	-	-	-	-	-
		<b>TOTAL Ventes de produits et d'énergie</b>	-	<b>183 282 €</b>	<b>139 230 €</b>	-	<b>273 220 €</b>	-	-	-	<b>595 732 €</b>
		Prestations à des tiers	-	-	-	-	116 467 €	-	-	-	116 467 €
		Autres produits	29 092 €	13 641 €	10 400 €	63 518 €	68 128 €	2 207 €	49 €	148 €	187 183 €
		<b>TOTAL Industriels</b>	<b>29 092 €</b>	<b>13 641 €</b>	<b>10 400 €</b>	<b>63 518 €</b>	<b>184 595 €</b>	<b>2 207 €</b>	<b>49 €</b>	<b>148 €</b>	<b>303 650 €</b>
	Soutiens	Tous soutiens des sociétés agréées	1 539 111 €	48 786 €	37 060 €	4 329 776 €	222 204 €	-	157 912 €	5 041 €	6 339 890 €
	Aides	Reprises des subventions d'investissements (amortissements)	84 321 €	1 664 €	11 430 €	19 316 €	209 731 €	921 €	393 €	1 184 €	328 961 €
		Subventions de fonctionnement	258 672 €	3 805 €	2 890 €	14 275 €	55 012 €	64 278 €	3 066 €	12 908 €	414 905 €
		Aides à l'emploi	-	-	-	-	30 163 €	-	-	-	30 163 €
		<b>TOTAL Aides</b>	<b>342 993 €</b>	<b>5 468 €</b>	<b>14 320 €</b>	<b>33 591 €</b>	<b>294 906 €</b>	<b>65 200 €</b>	<b>3 459 €</b>	<b>14 092 €</b>	<b>774 028 €</b>
	<b>TOTAL Produits</b>		<b>1 911 196 €</b>	<b>251 177 €</b>	<b>201 009 €</b>	<b>4 426 885 €</b>	<b>974 925 €</b>	<b>67 407 €</b>	<b>161 420 €</b>	<b>19 280 €</b>	<b>8 013 300 €</b>
Autres infos	Contribution des usagers	Redevance spéciale & facturations usagers	-	-	-	-	196 818 €	-	-	-	196 818 €
	Contribution des collectivités		19 068 308 €	110 022 €	83 578 €	-1 199 159 €	7 768 934 €	1 770 874 €	279 431 €	2 965 401 €	30 847 390 €
	<b>TOTAL Contribu- tions</b>		<b>19 068 308 €</b>	<b>110 022 €</b>	<b>83 578 €</b>	<b>-1 199 159 €</b>	<b>7 965 752 €</b>	<b>1 770 874 €</b>	<b>279 431 €</b>	<b>2 965 401 €</b>	<b>31 044 208 €</b>





**SIREDOM**

63, rue du Bois-Chaland  
91090 Lisses

Tél. : 01 69 74 23 50

Fax : 01 60 86 43 69

[www.siredom.com](http://www.siredom.com)



L'Agence Sud-Francilienne  
de Valorisation des Déchets